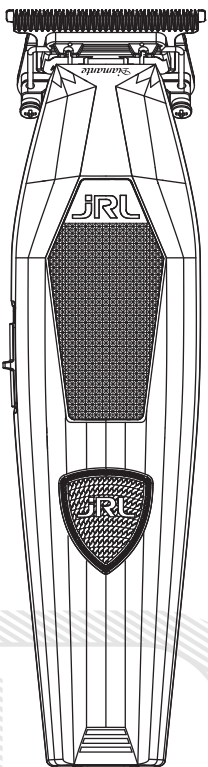


Diamante

2025T

Professional Cordless Hair Trimmer

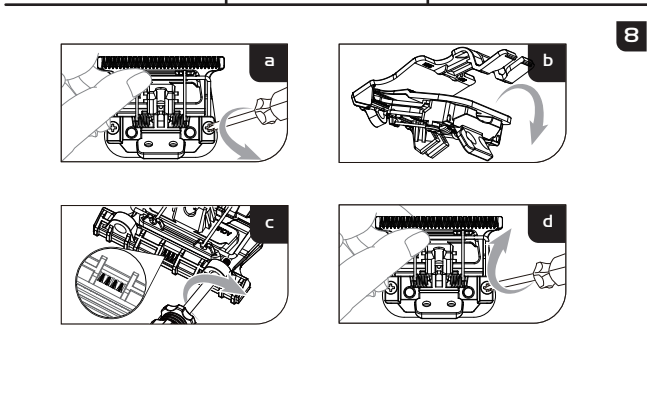
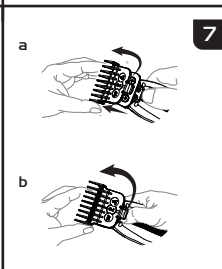
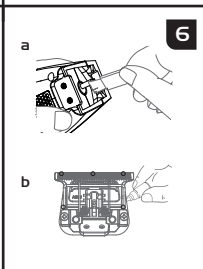
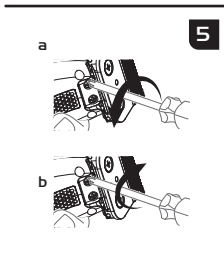
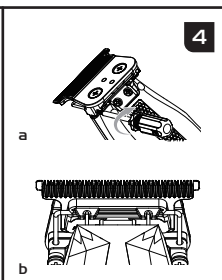
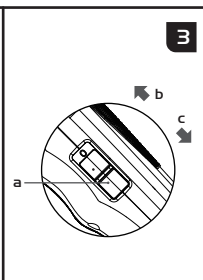
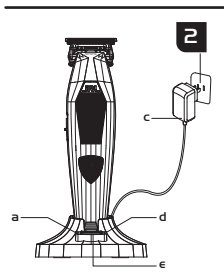
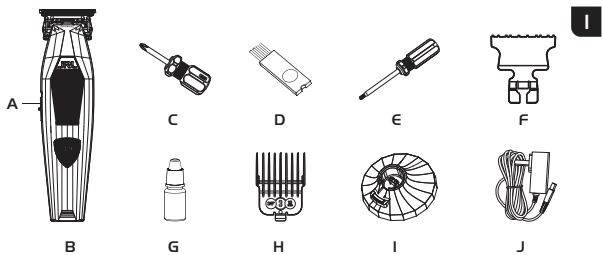


PATENTS:

2025 3017 3206.3
2023 1168 3285.9
2023 2335 0574.5
2020 2310 2170.0
2022 2353 3128.3
2020 3024 4731.7
2025 2074 5333.0

KASUTUSJUHEND





Nõuanded

1. Seade on mõeldud ainult professionaalseks kasutamiseks. Seade ei ole mõeldud sünteetiliste juuste lõikamiseks ega kasutamiseks muul otstarbel, see sobib ainult inimese juuste lõikamiseks.
2. Tootja ei vastuta väärtast kasutamisest põhjustatud rikete ja kahjude eest.
3. Ohutusnõuded ja kasutusjuhend on saadaval ka PDF-vormingus meie veebisaidil: www.jrl.com.

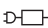
Ohutusmeetmed

Hoida laste eest

Hoidke juuksetrimmerit lastele kättesaamatus kohas.

Juuksetrimmeris on teravad lõiketerad ja väiksed osad, mis võivad olla lastele ohtlikud.

Ohutu kasutamine

1. Seda seadet võivad kasutada lapsed alates 8. eluaastast ning isikud, kellel on piiratud füüsilised, sensoorsed või vaimsed võimed või kogemuste ja teadmiste puudus, kui neid juhendatakse või nad on saanud juhised seadme ohutuks kasutamiseks ning mõistavad seotud ohte.
2. Seda seadet ei ole mõeldud kasutamiseks isikutele (sealhulgas lastele), kellel on piiratud füüsilised, sensoorsed või vaimsed võimed või kogemuste ja teadmiste puudus, kui neid ei juhendata või nad ei ole juhendatud seadme ohutuks kasutamiseks turvalisuse eest vastutava isiku poolt.
3. Lapsed ei tohi seadmega mängida.
4. Laste järelevalveta ei tohi teha puhastamist ega kasutaja hooldust.
5. Seadet tohib kasutada ainult seadmega kaasasoleva toiteplokiaga.
6. HOIATUS: Hoidke seade kuivana.
7. See seade sisaldab mittesisendatavaid patareisid.
8. Enne trimmeri puhastamist tõmmake toiteadapter vooluvõrgust välja.
9. Eemaldage esmalt tera ja seejärel kasutage puhastusharja, et eemaldada kogunenud juuksed.
10. Hoidke veest eemal, et vältida elektrilööki või trimmeri kahjustamist.
11. Kui trimmer satub kogemata vette või kemikaalidesse, visake see kohe ära. Ärge proovige seda kuivatada ega ühendada toiteallikaga.
12. Nõuetekohase hoiumiseks: eemaldage trimmer dokist, tõmmake adapter vooluvõrgust välja ja puhastage seade põhjalikult. Ärge hoidke trimmerit laadimisalusel ega jätke adapterit ühendatuks.
13. Kui toiteadapteri juhe on kahjustatud, lõpetage kohe kasutamine ja vahetage see välja.
14. Ärge demonteerige toodet ise. Külastage volitatud teeninduskeskust hoolduseks ja remondiks.
15. Valige laadimise eel õige pinge (AC100–240V 50/60Hz).
16. Ärge keerake, demonteerige ega torkige trimmeri sisseehitatud laetavat akut, muidu võib tekkida lühis või tulekahju. Kui aku ei tööta, ärge kasutage trimmerit ja viige see volitatud teenindusse.
17. Pikaajaline kasutamine temperatuuridel alla -10°C või üle 40°C ei ole soovitatav, kuna see võib kahjustada akut.
18.  Eemaldatav toiteosa (kehtib KAI201A-0502000EU/ KAI201A-0502000BS/KAI201A-0502000AU mudeli adapterite puhul).
19. Aku tüüp: liitum-ioon aku.
20. Kasutatud patareisid kõrvaldage kohalike eeskirjade järgi. Ärge visake olmeprügi hulka; kasutage sobivaid kogumis- või taaskasutuspunkte.
21. Välti kokkupuudet lekkeainega. Kui kokkupuude toimub, loputage veega ja pöörduge arsti poole. Kasutage kindaid ja kõrvaldage ohutult.
22. Ärge jätke seadet ega akut liigsesse kuumusesse.
23. Olge teadlik, et patareitoitega seadme või aku klemmid võivad metallist esemete tõttu lühisesse minna.

Toote kahjustamise vältimiseks tehke järgmist

1. Kasutage ainult originaalvarvikuid.
2. Ärge tera ise teritage.
3. HOIATUS Aku laadimiseks kasutage ainult seadmega kaasasolevat eemaldatavat toiteploki.

Toote ülevaade (jn 1)

- | | | |
|------------------|------------------------------|--------------------------|
| A. Lülititi | E. Tera reguleerimistööri | I. Laadimisdock Reset IQ |
| B. Juuksetrimmer | F. Tera kaitse | J. Laaduri toiteplokk |
| C. Kruvikeeraja | G. Mõõrdeõli | |
| D. Puhastushari | H. Kammid, 5 tk (1.5mm-10mm) | |

Toote tehnilised andmed

Toote kood: 2025T			
Ese	Tehnilised andmed	Ese	Tehnilised andmed
Toiteplokk	Sisend 100...240 VAC, 50/60 Hz	Akutüüp	Liitiumioonaku
	Väljund 5 VDC, 2 A	Laadimisaeg	2 tundi kiirlaadimisel 3 tundi Reset IQ laadimisel
Aku	3,7 V 2000 mAh	Tööaeg	2 tundi

Juuksetrimmeri laadimine

NB! Kasutage laadimiseks ainult originaalkaablit.

Saate seadet laadida kaasaskantaval laadimisalusel või ühendades toitekaabli otse juuksetrimmeriga. (Jn 2a/b)



Märkus Kui juuksetrimmeri aku on peaaegu tühi, saate toiteploki otse juuksetrimmeriga ühendada.

Saate juuksetrimmerit laadimise ajal kasutada.

LED-tulede olekunäidikud



- Punane vilkuv tuli: Aku kestab vähem kui 10 minutit
- Valge vilkuv tuli: Laadimine (rohkem kui 10 minutit akukestvust)
- Pidev valge tuli: Täislaetud


Reset IQ tehnoloogiaga laadimine

Ühendage laadimisalus voluadapteriga-  roheline tuli (joonis 2a) süttib. Laadimise ajal **JRL** vilgub roheline hoiatustuli ja pärast täielikku laadimist jääb **JRL** valge tuli põlema.

Reset IQ laadimise kasutamine pikendab aku eluiga ning täislaadimine kestab umbes 3 tundi.

Kiirilaadimisrežiim

Vajutage laadimisalusel  vat nuppu üks kord, et lülituda kiirilaadimisrežiimi-  sinine tuli (joonis 2a) süttib. Laadimise ajal **JRL** vilgub valge hoiatustuli ja pärast täislaadimist jääb **JRL** valge tuli põlema.

Kiirilaadimisrežiim  estab ligikaudu 2 tundi.

Märkus: Vale voluadapteri kasutamine võib pikendada laadimisaega.

Kasutamine

Lülitamise ja kiiruse reguleerimise juhised

Juuksetrimmeri sisse- ja väljalülitamiseks vajutage lülitit (jn 3a/b/c).

O: välja lülitatud

I: sisse lülitatud, 8200 p/min

LED-tuli näitab toite olekut:

- Valge = kõrge võimsuse režiim
- Punane = keskmise võimsuse režiim
- Vilkuv punane = aku tühi
- Automaatne väljalülitus, kui aku on tühi

Tera reguleerimine ja nullvahe seadmine

Tera pikkuse seadmine 0 mm-le:

- Veenduge, et trimmer on välja lülitatud ja vooluvõrgust lahti ühendatud.
- Kasutage tera reguleerimistöõriista, et terad joondada (joonis 4a–b).
- Veenduge, et ülemine ja alumine tera on tsentreeritud ja paralleelsed.

Tera joondamise lähtestamine:

1. Eemaldage tera ja keerake mõlemad kruvid lahti (joonis 8a)
2. Kinnitage tera kaitse (joonis 8b)
3. Reguleerige tera asendit päripäeva kruvikeerajaga (joonis 8c)
4. Veenduge, et pole kattumist, seejärel pingutage kruvid (joonis 8d)

Tera hooldus

Märkus 1. Enne kasutamist lugege hoolikalt tera hooldusjuhendit. Ebaõige kokkupaneku vältimiseks järgige tera eemaldamise ja paigaldamise juhiseid.

2. Pärast tera paigaldamist kontrollige hoolikalt, kas vastavad osad on kindlalt kinnitatud.
3. Enne kasutamist eemaldage toiteplokk ja lülitage juuksetrimmer välja.
4. Ärge püüdke tera ise teritada ega modifitseerida, vastasel korral võite seadet kahjustada.

Tera eemaldamine

Nagu näidatud joonisel 5a, hoidke seadet ühe käega ja kasutage kruvikeerajat, et kruvid lahti keerata ja tera eemaldada. (Eemaldamisel hoidke tera kindlalt sama käega, et vältida selle kukkumist ja kahjustumist.)

Tera paigaldamine

Nagu näidatud joonisel 5b, joondage kruviaugud tera ja trimmeri kere vahel ning keerake kruvid kinni kruvikeerajaga. (Veenduge, et tera oleks kindlalt kinnitatud ja ei oleks lahti pärast paigaldamist.)

Tera puhastamine ja hooldus

Joonis 6a: Kasutage harja, et puhastada seade ja eemaldada karvad teralt.

Joonis 6b: Tilgutage 1-2 tilka määrdeõli vastavatesse viide kohta.

Kammide paigaldamine ja eemaldamine

Trimmeriga on kaasas 5 kammi: 1/2# (1,5 mm), 1# (3 mm), 2# (6 mm), 2-1/2# (8 mm), 3# (10 mm)



HOIATUS:

Veenduge, et trimmer on välja lülitatud ja kamm on enne kasutamist kindlalt kinnitatud.

Veenduge, et kamm on õigesti paigaldatud ja ei ole lahti enne kasutamist.

- Paigaldamiseks (joonis 7a): Joondage kammi soon trimmeri kerega ja vajutage õrnalt, kuni kuulete klõpsatust.
- Eemaldamiseks (joonis 7b): Pöörake kammi tagumist osa ja tõstke see ära.



**Guang Zhou Eagle Fortress
Hair Products Ltd.**

No.4 Shuanglong Yucai
Street, Shiling Town, Huadu
District, Guangzhou, 510899
China



www.jrl.com

Bratt Trading AB

Radiövägen 34
135 48 Tyresö SWEDEN
+46 (8) 712 95 10
info@bratt-trading.se
www.bratt-trading.com



www.bratt-trading.com

